



Petición de modificación de la red de autobuses nocturnos de Puente de Vallecas

**A la atención del Exmo. Director Gerente del Consorcio Regional de
Transportes de Madrid, D. José Manuel Pradillo**

**A la atención del Exmo. Director Gerente de la Empresa Municipal de
Transportes de Madrid, D. Javier Conde**

EXPOSICION DE MOTIVOS

Juventudes Socialistas de Puente de Vallecas, como organización juvenil de referencia en el seno de nuestro distrito esta cercana a los jóvenes vallecanos y a sus inquietudes.

Una de ellas es el servicio de autobuses urbanos nocturnos, servicio fundamental para desincentivar el uso del coche durante la noche (uso que suele acabar mal cuando se mezcla alcohol y conducción), el cual presenta graves deficiencias en nuestro distrito. A continuación pasamos a detallar solo algunas de ellas:

- La mayoría de las líneas presenta superposición con los servicios nocturnos coincidentes con metro.
- La N10 presenta saturación debido a que recorre las zonas más pobladas de Vallecas
- La N9 tiene un recorrido nada *use friendly* a través de las vías de servicio de la A3
- El N11 presenta un uso un tanto reducido en parte por un recorrido que no anima a su uso

Por ello desde JSV presentamos esta petición de modificación de los itinerarios de estas líneas a su paso por nuestro distrito.

N9 (información detallada en el anexo 1)

Se solicita modificación del recorrido de la línea N9 a fin de poder maximizar el servicio a la zona norte de Vallecas. Además, se facilita una conexión con la línea L9 de autobuses nocturnos coincidentes con la red de metro.

La modificación de la línea comenzaría en la Plaza de Conde de Casal, desviándola por Doctor Esquerdo y Estrella polar hasta el barrio de la estrella (para dar correspondencia con la línea L9 y con el N8). Desde ahí atravesaría Moratalaz y entraría a Vallecas a través del puente de Sierra Toledana, dando servicio a la zona de Doña Carlota y Las Marismas. Desde las Marismas la línea circularía por la calle de El Bosco y Pío Felipe, para ganar Benjamin Palencia (dando servicio a la colonia de Jesús Divino Obrero) y posteriormente Maglat de Mar. Desde ahí, la línea se adentraría en la Colonia de el Sardinero para salir posteriormente a la Avenida de la Albufera a la altura de Miguel Hernández (correspondencia con el L1). Ya desde ahí bajaría por la avenida de la Albufera (dando servicio al nuevo desarrollo urbanístico del Cocherón de la Villa) hasta llegar a Sierra de Guadalupe.

Desde ahí se han apuntado una serie de cambios de recorrido para dar servicio a Santa Eugenia, si bien lo óptimo sería crear una nueva línea que bajase por la A3 hasta este barrio y se prolongase por el PAU de Vallecas (zona de las Suertes, centro comercial y Valdecarros), dejando el N9 para dar servicio al casco histórico de Vallecas y a la zona del Ecobulevar.

La vuelta de la N9 sería casi constantemente en paralelo al recorrido de la ida, a excepción de un pequeño desvío en la zona de Doña Carlota para respetar los sentidos



Petición de modificación de la red de autobuses nocturnos de Puente de Vallecas

de las calles y maximizar la cobertura en esta zona del barrio. Evidentemente la línea conservaría su circuito neutro por villa de Vallecas.

N10 (información detallada en el anexo 2)

Se solicita modificación del recorrido de la línea N10 a fin de poder ofrecer servicio de autobús nocturno en el Barrio de Numancia y reducir su recorrido para intentar minimizar ligeramente la ocupación de la misma.

Esta modificación implicaría la instalación de 8 postes de parada en el Camino de Valderrivas para poder dar servicio a esta zona del distrito carente no solo de servicios nocturnos sino también muy escasa de servicios diurnos.

La línea abandonaría su recorrido en el puente de Vallecas, para subir por Peña Prieta hasta el Camino de Valderrivas (arteria principal junto con Puerto Canfranc del barrio de Numancia). Desde ahí recorrería íntegramente el Camino de Valderrivas hasta llegar a la zona de buenos aires, donde ganaría la albufera en la zona del Alcampo. Desde ahí la línea recorrería el norte del barrio de Palomeras Bajas (dando servicio a la zona cercana al campo del rayo) para llegar a Madrid sur, que lo atravesaría de oeste a este, hasta la avenida de Buenos Aires. Subiría por esta avenida hasta llegar a la zona alta de palomeras, donde tomaría la Avenida de Palomeras hasta llegar al Campo de la Paloma, donde se establecería la cabecera (con circuito neutro).

La vuelta se desdoblaría por Madrid Sur y Palomeras Bajas para poder maximizar la cobertura. En la zona de camino de Valderrivas también se desdoblaría en este caso por el sentido de las calles

N11 (información detallada en el anexo 3)

Se solicita modificación del recorrido de la línea N11 a fin de dotarla de más utilidad. El actual recorrido a través de la avenida de Entrevías y la estación de contenedores tiene poco uso además de recorrer una zona de difícil acceso de madrugada, siendo además una zona muy usada por prostitutas lo que aleja a los usuarios potenciales. Por ello se propone una modificación de la línea para dar servicio al barrio de San Diego y al parque empresarial de Méndez Álvaro, donde abundan los empleados que entrar a trabajar una vez que la EMT y RENFE Cercanías han finalizado su servicio.

La línea tomaría la calle retama y la calle cerro negro hasta llegar al puente de Vallecas. Desde ahí la línea haría el recorrido de la diurna 24 hasta la calle mejorana. Desde ahí la ida atravesaría el barrio de la viña para volver a la plaza de las regiones e iniciar el eje transversal de Entrevías, conformado por las calles campiña y los barros. Desde ahí la línea llegaría al barrio de El Pozo del Tío Raimundo, saliendo del mismo por la estación para subir por Villalobos hasta ganar la Avenida de Pablo Neruda. Una vez en Pablo Neruda la línea llegaría casi al final de esta calle para finalmente enfilear la calle de los Andaluces, estableciendo su cabecera en el Campo del Toro.



Petición de modificación de la red de autobuses nocturnos de Puente de Vallecas

La vuelta (circuito neutro mediante) se realizaría por la avenida de Rafael Alberti hasta la calle de los Aragoneses, donde volvería a Pablo Neruda. La línea se desdoblaría en Entrevías y en San Diego para adecuarse al sentido de la circulación.

L1

Desde Juventudes Socialistas de Puente de Vallecas no se solicita la modificación de esta línea dado que, aunque no compartimos el concepto, permite articular las comunicaciones nocturnas del distrito más allá de la Plaza de Cibeles.

SINTESIS

Como se puede apreciar en este documento las modificaciones que pedimos no son irrealizables, sino que son muy lógicas, permitiendo acceder al servicio de autobús nocturno a zonas del distrito no servidas y evitando en gran parte las duplicidades entre líneas, lo que permite maximizar la cobertura. Con esta configuración, ningún vallecano tendría un autobús nocturno a más de 350 metros de casa, lo cual esta razonablemente bien.

No implicaría la disposición de una gran cantidad de personal ni de material (quizá un coche más en la N11) lo cual minimizaría los costes de esta modificación.

Por todo esto, rogamos sea tenida en cuenta esta petición a fin de mejorar el servicio de autobuses nocturnos en el distrito de Puente de Vallecas.

EN MADRID, A 20 DE OCTUBRE DE 2008



**Petición de modificación de la red de autobuses
nocturnos de Puente de Vallecas**

ANEXO 1

ITINERARIO DE LA N9

N9 Plaza de Cibeles - Vallecas

Se desvía de su ruta habitual en parada 2126 (Av. Mediterráneo – Pl. Conde de Casal)
para continuar por...

Parada	Calle	Correspondencia
1434	Doctor Esquerdo 173	L6
1432	Doctor Esquerdo – Nazaret	
0824	Estrella Polar – Pez Austral	L9 – N8
0828	Corregidor Diego Valderrabano - Lituania	
0832	Plaza Corregidor Alonso Aguilar	
3319	Marismas – Maruja García	
2606	El Bosco – Ramón Pérez de Ayala	
2607	El Bosco – Ramón Pérez de Ayala	
3355	Pío Felipe – Jadraque	
2518	Benjamin Palencia – Humanes	
2520	Maglat de Mar – Pont de Molins	
2522	Pablo Neruda – Maglat de Mar	
2526	Andaluces - Rafael Alberti	N10
1017	Albufera – Rafael Alberti	L1
1023	Avda. Albufera 420	
5163	Sierra de Guadalupe – San Jaime	L1
1032	Real Arganda – Sierra del Torcal	
1034	Enrique García Álvarez- Monte Monjuich	
1036	Enrique García Álvarez – Sierra Gorda	
4691	Enrique García Álvarez – Vasares	
	Avda. Sta. Eugenia 35 (nuevo)	
2618	Avda. Santa Eugenia 46	
1041	Avda. Santa Eugenia – Virgen de las Viñas	
1042	Fuentespina 6	
1043	Fuentespina – Avda. Santa Eugenia	
1033	Real Arganda – Sierra del Torcal	

Recupera su ruta habitual en la parada 4696 (Montes de Barbanza – Sierra del Eje)

N9 Vallecas – Plaza de Cibeles

Se desvía de su ruta habitual en parada 4693 (Jesús del Pino – Sierra de Guadalupe) para continuar por...

Parada	Calle	Correspondencia
1024	Avenida de la Albufera 323	
1018	Avenida de la Albufera – Rafael Alberti	L1
2527	Andaluces – Rafael Alberti	N10
2523	Avda Pablo Neruda – Maglat de mar	
2521	Maglat de Mar – Pont de Molins	
5056	Benjamin Palencia – Pedro Marcos	
2519	Benjamin Palencia – Humanes	
3356	Pío Felipe – Jadraque	
3324	Ramón Pérez de Ayala 60	
3322	Marismas – Ramón Pérez de Ayala	
3320	Marismas – Maruja García Romero	
3318	Baltasar Santos – Puerto de Navacerrada	
3332	Baltasar Santos – Sierra toledana	
1896	Sierra toledana – Patio Santiago	
0833	Plaza Corregidor Alonso Aguilar	
0829	Corregidor Diego Valderrabano – Lituania	
0825	Estrella Polar – Pez Austral	N8 – L9
1431	Doctor Esquerdo – Avda. Nazaret	
1433	Doctor Esquerdo – Plaza Conde de Casal	L6

Recupera su ruta habitual en la parada 2135 (Av. Mediterráneo – Pl. Conde de Casal)



**Petición de modificación de la red de autobuses
nocturnos de Puente de Vallecas**

ANEXO 2

ITINERARIO DE LA N10

N10 Plaza de Cibeles – Palomeras

Se desvía de su ruta habitual en parada 2058 (Av. Ciudad de Barcelona – M30) para continuar por...

Parada	Calle	Correspondencia
1980	Peña Prieta – Francisco Iglesias	
	Mendevil (no aparece en la web)	
	Camino de Valderrivas – López Grass (nueva)	
	Camino de Valderrivas – Almonacid (nueva)	
	Camino de Valderrivas – José Paulete (nueva)	
	Cantalapiedra (nueva)	
1008	Albufera – Rayo Vallecano	L1
2065	Arroyo del Olivar – Carlos Martín Álvarez	
2565	Carlos Martín Álvarez – Javier de Miguel	
1111	Puerto de la Bonaigua – Martínez de la Riva	
1112	Puerto de la Bonaigua – Avenida de San Diego	
3347	Avenida de San Diego – San Moisés	
4597	Av. Pablo Neruda – Plaza de la Asamblea de Madrid	
3309	Av. Pablo Neruda – Santos Inocentes	
3307	Av. Pablo Neruda – Cenicienta	
3303	Av. Buenos Aires – Cleopatra	
3301	Av. Buenos Aires – Pedro Laborde	
2070	Av. Palomeras – Av. Buenos Aires	
2072	Av. Palomeras – Pedro Laborde	
2075	Av. Palomeras – Av. Pablo Neruda	
2077	Los Extremeños – Av. Pablo Neruda	
2079	Los Extremeños – Rafael Alberti	
2081	Villalobos – Aragoneses (NUEVA CABECERA)	

N10 Palomeras – Plaza de Cibeles

Parada	Calle	Correspondencia
2081	Villalobos – Aragoneses (NUEVA CABECERA)	
2104	Leoneses – Villalobos	N11
2102	Lago Calafate – Tánger	
2100	Pedro Laborde – Av. de Buenos Aires	
3302	Av. Buenos Aires – Cleopatra	
2578	Av. Buenos Aires – Mogambo	
2579	Mogambo – Violetera	
2580	Mogambo – Volver a Empezar	
2574	Av. Parque Palomeras Bajas – Romeo y Julieta	
2572	Candilejas – Av. Pablo Neruda	
2570	Martínez de la Riva – Diligencia	
2566	Carlos Martín Álvarez – Javier de Miguel	
1105	Javier de Miguel – Hermanos Trueba	
1107	Payaso Fofó – Sierra Bermeja	
1109	Payaso Fofó – Av. Albufera	
1007	Av. Albufera – Rayo Vallecano	L1
	Cantalapiedra (nueva)	
	Camino de Valderrivas – José Paulete (nueva)	
	Camino de Valderrivas – Almonacid (nueva)	
	Camino de Valderrivas – López Grass (nueva)	
3329	Camino de Valderrivas – Doctor Salgado	
1981	Av. Peña Prieta – Mendevil	
1979	Puente de Vallecas	

Recupera su ruta habitual en la parada 4864 (Av. Ciudad de Barcelona – M30)



**Petición de modificación de la red de autobuses
nocturnos de Puente de Vallecas**

ANEXO 3

ITINERARIO DE LA N11

N11 Plaza de Cibeles – Rafael Alberti

Se desvía de su ruta habitual en parada 2920 (Méndez Álvaro – Ariel) para continuar por...

Parada	Calle	Correspondencia
3368	Retama – Ombú	
4975	Cerro Negro – California	
3662	Cerro Negro – Av. Ciudad de Barcelona	L1, N10
2059	Monte Igueldo – Robles	
2091	Martínez de la Riva – Arroyo del Olivar	
2184	Martínez de la Riva – Sierra Carbonera	
2186	Sierra Molina – Palomeras	
2188	Sierra Molina – Av. San Diego	
4157	Pintor Soraya – Alfredo Castro Camba	
2192	Mejorana – Conde Rodríguez San Pedro	
5436	Mejorana – Lagartera	
3096	Ruidera – Lagartera	
2930	Ruidera – Bohonal	
2931	Ronda del Sur – Santa Rafaela	
1115	Campaña – Plaza de las Regiones	
1116	Campaña – Serena	
1093	Los Barros – Villuecas	
2934	Ronda del Sur – Av. Glorietas	
2205	Cabo Machichaco 6	
2206	Pozo del Tío Raimundo	
4841	Esteban Carros – Cooperativa eléctrica	
4843	Padre llanos – Esteban Carros	
2107	Villalobos – Miguel Hernández	
2105	Villalobos 83	
2086	Villalobos 63	
2104	Leoneses – Villalobos	N10
2584	Av. Pablo Neruda – Palomeras	
2586	Av. Pablo Neruda – Luis Buñuel	
3337	Av. Pablo Neruda – Av. Albufera	
2524	Los Andaluces – Av. Pablo Neruda	
2526	Los Andaluces – Rafael Alberti (NUEVA CABECERA)	N9

N11 Rafael Alberti – Plaza de Cibeles

Parada	Calle	Correspondencia
2526	Los Andaluces – Rafael Alberti (NUEVA CABECERA)	N9
2532	Rafael Alberti – San Claudio	
3343	Rafael Alberti – Av. Albufera	L1 (a pie)
3345	Rafael Alberti – Los Extremeños	
2078	Los Extremeños – Av. Pablo Neruda	
2103	Leoneses – Villalobos	N10
2085	Villalobos 22	
2087	Villalobos 127	
4517	Villalobos – Av. Miguel Hernández	
4838	Puerto Balbarán – Av. Parque Palomeras Bajas	
4844	Padre llanos – Esteban Barros	
4842	Esteban Carros – Cooperativa Eléctrica	
2207	Av. Glorietas 25	
2208	Cooperativa Eléctrica – Vecinos del Pozo	
2209	Ronda del Sur – Deposito de Agua	
2203	Av. Entrevías – Ronda del Sur	
4657	Villacarrillo – Av. Entrevías	
4658	Villacarrillo – Cazorla	
1094	Cazorla – Alcores	
1095	Pedroches – Benamejí	
1096	La Mancha – Pedroches	
5437	Lagartera – Plaza de las Regiones	
2941	Sierra Contraviesa – Lagartera	
2942	Sierra Contraviesa – Conde Rodríguez San Pedro	
2193	Conde Rodríguez San Pedro - Mejorana	
2191	Pintor Soraya – Manuel Maroto	
2181	Manuel Maroto – Av. San Diego	
4674	Párroco Emilio Franco – Palomeras	
2185	Párroco Emilio Franco – Martínez de la Riva	
2061	Arroyo del Olivar – Martínez de la Riva	
1002	Av. Albufera – Puerto Alcolea	
4861	Av. Ciudad Barcelona – M30	L1
3371	Cerro Negro – Játiva	
4976	Cerro Negro – California	
3369	Retama – Ombú	

Recupera su ruta habitual en la parada 2921 (Méndez Álvaro - Retama)

ANEXO 4

PROPUESTA DE LOCALIZACION DE POSTES

A continuación se lista, vía fotos de satélite, la posible ubicación de los postes que faltan para cubrir las líneas N10 y N9

POSTE 1 y 2: Camino de Valderrivas – López Grass



Poste 1: N10 dirección Cibeles | Poste 2: N10 Dirección Palomeras

POSTE 3 y 4: Camino de Valderrivas – Almonacid



Poste 3: N10 Dirección Cibeles | Poste 4: N10 Dirección Palomeras

POSTE 5 y 6: Camino de Valderrivas – José Paulete



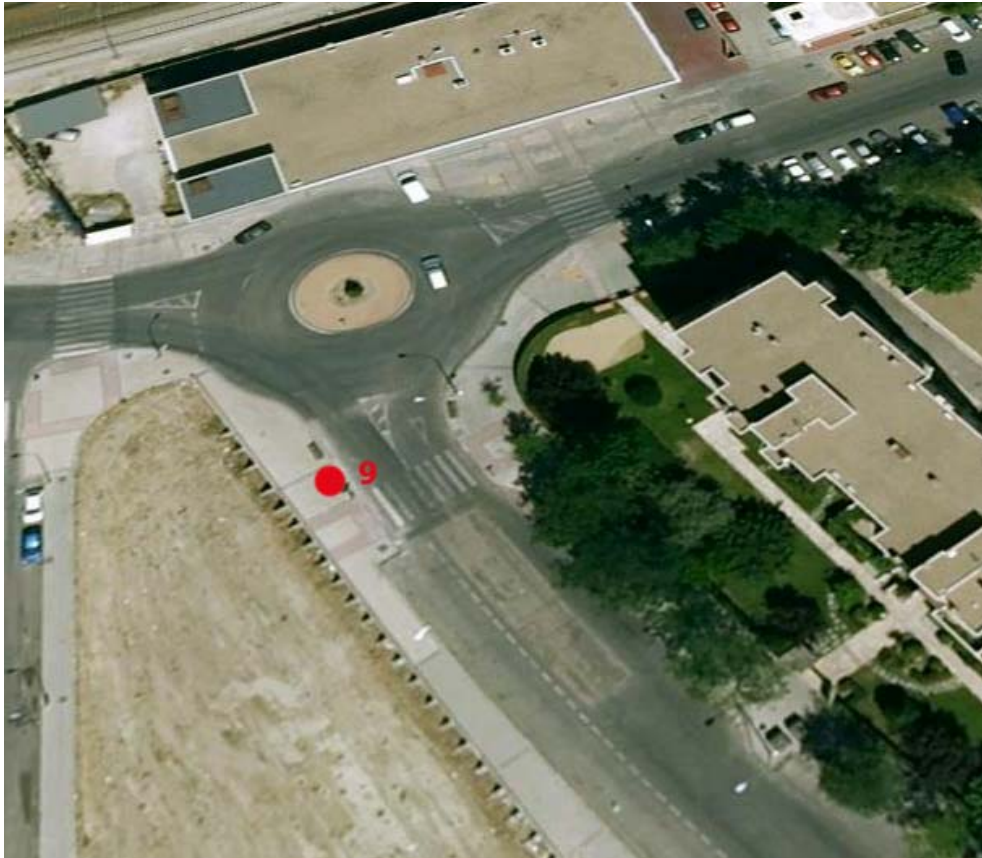
Poste 5: N10 Dirección Cibeles | Poste 6: N10 Dirección Palomeras

POSTE 7 y 8: Cantalapiedra



Poste 7: N10 Dirección Cibeles | Poste 8: N10 Dirección Palomeras

POSTE 9: Avda. Santa Eugenia 35



Poste 9: N9 Dirección Vallecas